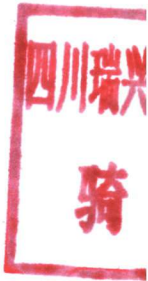




单位登记号:	510311002317
项目编号:	SCRXHBJCXYXGS1534 -0001

监测报告



项目名称: 内江沱江流域水环境综合治理 PPP 项目
(市中区) 乡镇污水 处理站建设 (龚家镇)

监测类别: 水环境监测/大气环境监测/噪声环境监测
验收监测

委托单位: 四川水环生态环境治理有限公司

机构名称: 四川瑞兴环保检测有限公司 (公章)

报告日期: 2021 年 10 月 20 日





四川瑞兴环保检测有限公司

检测报告

瑞兴环（检）字[2021]第 2158 号

项目名称：内江沱江流域水环境 综合治理 PPP 项目
(市中区) 乡镇污水处理站建设 (龚家镇)

委托单位：四川水汇生态环境治理有限公司

检测类型：验收检测

报告日期：2021 年 10 月 20 日

(盖章)



一
不
一

敬告客户

- 1、本报告书不得涂改和部分复制。
- 2、未盖本公司检验检测专用章、骑缝章和 CMA 章无效。
- 3、无审核者及签发人员签字无效。
- 4、对本报告书若有异议，请在收到报告之日起 15 日内向本公司综合部提出申诉，逾期未申诉视为认可本报告。微生物检测按有关规定本公司不做复查，敬请理解。
- 5、由委托方自行采集的样品，仅对送检样品的测试数据负责，不对样品来源负责，对检测结果不作评价。
- 6、需退还的样品，请你在收到报告后 15 个工作日内领回。逾期不领、本公司将自作处理。
- 7、未经本公司同意，本报告不得作商品广告用。
- 8、本公司保证检测报告的公正性、科学性、准确性，对所出具的检测数据负责，承诺对客户委托检测的信息保密。
- 9、本报告书一式三份，一份公司档案室存档，两份交客户（或个人）。

单位：四川瑞兴环保检测有限公司

地址：自贡市沿滩区高新工业园区龙乡大道 13 号

电话（投诉）：0813-2203030

传真：0813-2203030

邮编：643030



1、检测情况

受四川水汇生态环境治理有限公司委托，四川瑞兴环保检测有限公司于 2021 年 09 月 29 日至 2021 年 09 月 30 日对内江沱江流域水环境综合治理 PPP 项目（市中区）乡镇污水处理站建设（龚家镇）的废水、废气、噪声进行检测。项目基本情况见表 1。

表 1 基本情况

项目名称	内江沱江流域水环境综合治理 PPP 项目（市中区）乡镇污水处理站建设（龚家镇）
项目地址	内江市市中区龚家镇太阳村 4、5、7、9、10 社 (E: 104.96071815, N: 29.60689902)
委托单位	四川水汇生态环境治理有限公司
联系电话	18783215320

2、检测项目及频次

检测项目及频次见表 2-1 至表 2-3，检测点位见检测点位示意图。

表 2-1 废水检测项目表

检测类别	检测点位	检测项目	检测频次
废水	1#: 污水处理站总排口	pH、悬浮物、化学需氧量、五日生化需氧量、总磷、总氮、氨氮、动植物油类、粪大肠菌群	连续检测 2 天，每天 3 次
	2#: 污水处理站总排口		
	3#: 污水处理站总排口		

表 2-2 无组织废气检测项目表

检测类别	检测点位	检测项目	检测频次
废气	1#: 污水处理站总排口西侧厂界外 5m 处	硫化氢、氨、臭气浓度	连续检测 2 天，每天 3 次
	2#: 污水处理站总排口西侧厂界外 5m 处		
	3#: 污水处理站总排口西侧厂界外 5m 处		

表 2-3 噪声检测项目表

检测类别	检测点位	检测项目	检测频次
噪声	1#: 1#污水处理站西南侧外 1m	工业企业厂界 噪声	连续检测 2 天, 昼、夜间各检测 1 次 /天
	3#: 2#污水处理站东侧外 1m		
	5#: 3#污水处理站西南侧外 1m		
	7#: 1#提升泵站北侧外 1m		
	9#: 2#提升泵站南侧外 1m		
	2#: 1#污水处理站东北侧 50m 居民点	声环境功能区 噪声	
	4#: 2#污水处理站西北侧 50m 居民点		
	6#: 3#污水处理站东南侧 80m 居民点		
	8#: 1#提升泵站北侧 30m 居民点		
	10#: 2#提升泵站北侧 30m 居民点		

3、检测分析方法及方法来源

本次检测项目的检测方法、方法来源、使用仪器及检出限见表 3-1 至表 3-3。

表 3-1 废水检测方法、方法来源、使用仪器及检出限

项目	检测方法	方法来源	使用仪器及编号	检出限
pH (无量纲)	便携式 pH 计法	《水和废水监测分析方法》(第四版增补版) 国家环境保护总局 (2002) 第三篇 第一章 六 (二)	CT-6022 pH 计 RX-YQ-111	/
悬浮物 (mg/L)	水质 悬浮物的测定 重量法	GB 11901-1989	HZK-FA110 万分之一天平 RX-YQ-045	/
化学需氧量 (mg/L)	水质 化学需氧量的测定 重铬酸盐法	HJ 828-2017	DL-801C COD 自动消解回流仪 RX-YQ-001/002/140	4
五日生化需氧量 (mg/L)	水质 五日生化需氧量 (BOD ₅) 的测定 稀释与接种法	HJ 505-2009	SPX-250 生化培养箱 RX-YQ-016	0.5

氨氮 (mg/L)	水质 氨氮的测定 纳氏试剂分光光度法	HJ 535-2009	UV2400 紫外可见分光光度计 RX-YQ-042	0.025
总氮 (mg/L)	水质 总氮的测定 碱性过硫酸钾消解紫外分光光度法	HJ 636-2012	UV2400 紫外可见分光光度计 RX-YQ-042	0.05
总磷 (mg/L)	水质 总磷的测定 钼酸铵分光光度法	GB 11893-1989	722 可见分光光度计 RX-YQ-041	0.01
动植物油类 (mg/L)	水质 石油类和动植物油类的测定 红外分光光度法	HJ 637-2018	OIL460 红外分光测油仪 RX-YQ-048	0.06
粪大肠菌群 (MPN/L)	水质 粪大肠菌群的测定 多管发酵法	HJ 347.2-2018	MJX-250-II 霉菌培养箱 RX-YQ-018	20

表 3-2 无组织废气检测方法、方法来源、使用仪器及检出限

项目	检测方法	方法来源	使用仪器及编号	检出限
氨 (mg/m ³)	环境空气和废气 氨的测定 纳氏试剂分光光度法	HJ 533-2009	紫外可见分光光度计 UV2400 RX-YQ-042	0.01
硫化氢 (mg/m ³)	亚甲基蓝分光光度法	空气和废气监测分析方法 (第四版) 增补版 (国家环保总局)	紫外可见分光光度计 UV2400 RX-YQ-042	0.001
臭气浓度 (无量纲)	空气质量 恶臭的测定 三点比较式臭袋法	GB/T14675-1993	/	/

表 3-3 噪声检测方法、方法来源、使用仪器

项目	检测方法	方法来源	使用仪器及编号
工业企业厂界噪声	工业企业厂界环境噪声排放标准	GB 12348-2008	AWA5688 多功能声级计 RX-YQ-012
声环境功能区噪声	声环境质量标准	GB 3096-2008	AWA6221B 声校准器 RX-YQ-108

4、检测结果评价标准

检测结果评价标准见表 4。

表 4 检测结果评价标准

类别	标准
废水	《城镇污水处理厂污染物排放标准》(GB18918-2002) 表 1 一级 A 标准

无组织废气		《恶臭污染物排放标准》(GB14554-1993) 表1二级新扩改建标准
噪声	工业企业厂界噪声	《工业企业厂界环境噪声排放标准》 (GB 12348-2008)表1中2类
	声环境功能区噪声	《声环境质量标准》(GB 3096-2008) 表1中2类

5、检测结果

本次检测结果见表 5-1 至表 5-3。

表 5-1 废水检测结果表

检测项目	检测日期 (2021年)	检测点位及检测结果				限值	结论
		1#					
		第一次	第二次	第三次	平均值		
pH (无量纲)	09月29日	7.66	7.59	7.52	/	6~9	符合
	09月30日	7.72	7.83	7.71	/		符合
悬浮物 (mg/L)	09月29日	6	8	7	7	10	符合
	09月30日	9	6	8	8		符合
化学需氧量 (mg/L)	09月29日	10	11	9	10	50	符合
	09月30日	10	9	9	9		符合
五日生化需氧量 (mg/L)	09月29日	2.7	2.8	2.7	2.7	10	符合
	09月30日	2.6	2.7	2.9	2.7		符合
氨氮 (mg/L)	09月29日	0.118	0.116	0.127	0.120	5 ⁽¹⁾	符合
	09月30日	0.144	0.152	0.158	0.151		符合
总氮 (mg/L)	09月29日	3.06	3.08	3.04	3.06	15	符合
	09月30日	3.64	3.06	3.04	3.25		符合
总磷 (mg/L)	09月29日	0.01	0.02	0.02	0.02	0.5	符合
	09月30日	0.02	0.01	0.02	0.02		符合
动植物油类 (mg/L)	09月29日	0.06L	0.06L	0.06L	0.06L	1	符合
	09月30日	0.06L	0.06L	0.06L	0.06L		符合

粪大肠菌群 (MPN/L)	09月29日	3.3×10 ²	4.6×10 ²	3.1×10 ²	3.7×10 ²	10 ³	符合
	09月30日	4.3×10 ²	5.8×10 ²	7.6×10 ²	5.9×10 ²		符合
检测项目	检测日期 (2021年)	检测点位及检测结果				限值	结论
		2#					
		第一次	第二次	第三次	平均值		
pH(无量纲)	09月29日	7.72	7.69	7.60	/	6~9	符合
	09月30日	7.60	7.65	7.59	/		符合
悬浮物 (mg/L)	09月29日	9	8	7	8	10	符合
	09月30日	6	7	6	6		符合
化学需氧量 (mg/L)	09月29日	5	5	6	5	50	符合
	09月30日	5	5	6	5		符合
五日生化需氧量 (mg/L)	09月29日	2.6	2.7	2.7	2.7	10	符合
	09月30日	2.8	2.7	2.9	2.8		符合
氨氮 (mg/L)	09月29日	0.186	0.191	0.199	0.192	5 ⁽¹⁾	符合
	09月30日	0.205	0.210	0.216	0.210		符合
总氮 (mg/L)	09月29日	3.58	3.60	3.63	3.60	15	符合
	09月30日	3.59	3.54	3.29	3.47		符合
总磷 (mg/L)	09月29日	0.01	0.01	0.01	0.01	0.5	符合
	09月30日	0.01	0.01	0.01	0.01		符合
动植物油类 (mg/L)	09月29日	0.06L	0.06L	0.06L	0.06L	1	符合
	09月30日	0.06L	0.06L	0.06L	0.06L		符合
粪大肠菌群 (MPN/L)	09月29日	7.0×10 ²	9.4×10 ²	7.9×10 ²	8.1×10 ²	10 ³	符合
	09月30日	8.4×10 ²	6.3×10 ²	4.9×10 ²	6.5×10 ²		符合
检测项目	检测日期 (2021年)	检测点位及检测结果				限值	结论
		3#					
		第一次	第二次	第三次	平均值		
pH(无量)	09月29日	7.37	7.45	7.48	/	6~9	符合

纲)	09月30日	7.45	7.49	7.40	/		符合
悬浮物 (mg/L)	09月29日	9	7	6	7	10	符合
	09月30日	8	8	7	8		符合
化学需氧量 (mg/L)	09月29日	10	9	10	10	50	符合
	09月30日	9	9	8	9		符合
五日生化需氧量 (mg/L)	09月29日	2.8	2.9	2.8	2.8	10	符合
	09月30日	2.7	2.8	2.6	2.7		符合
氨氮 (mg/L)	09月29日	0.272	0.280	0.283	0.278	5 ⁽¹⁾	符合
	09月30日	0.227	0.233	0.244	0.235		符合
总氮 (mg/L)	09月29日	3.60	3.65	3.75	3.67	15	符合
	09月30日	3.80	3.83	3.76	3.80		符合
总磷 (mg/L)	09月29日	0.02	0.02	0.02	0.02	0.5	符合
	09月30日	0.01	0.02	0.01	0.01		符合
动植物油类 (mg/L)	09月29日	0.06L	0.06L	0.06L	0.06L	1	符合
	09月30日	0.06L	0.06L	0.06L	0.06L		符合
粪大肠菌群 (MPN/L)	09月29日	1.3×10 ²	1.7×10 ²	2.1×10 ²	1.7×10 ²	10 ³	符合
	09月30日	1.1×10 ²	1.7×10 ²	2.0×10 ²	1.6×10 ²		符合

备注：(1) 为水温>12℃时的控制指标，1#点检测时间09月29日实测水温为：19.7℃、19.4℃、19.5℃；09月30日实测水温为：19.6℃、19.7℃、19.3℃；2#点检测时间09月29日实测水温为：18.9℃、19.1℃、19.2℃；09月30日实测水温为：19.1℃、19.3℃、19.0℃；3#点检测时间09月29日实测水温为：19.5℃、19.8℃、19.6℃；09月30日实测水温为：19.2℃、19.3℃、19.0℃。

(2) “检出限+L”表示低于方法检出限

表 5-2 无组织废气检测结果表

检测日期		2021年09月29日					
检测 点位	检测项目	检测结果				限值	结论
		第一次	第二次	第三次	最大值		
1#	氨 (mg/m ³)	0.12	0.13	0.13	0.13	1.5	符合
	硫化氢 (mg/m ³)	0.008	0.008	0.007	0.008	0.06	符合
	臭气浓度 (无量纲)	<10	<10	<10	<10	20	符合
2#	氨 (mg/m ³)	0.14	0.15	0.14	0.15	1.5	符合
	硫化氢 (mg/m ³)	0.006	0.006	0.007	0.007	0.06	符合
	臭气浓度 (无量纲)	<10	<10	<10	<10	20	符合
3#	氨 (mg/m ³)	0.13	0.13	0.13	0.13	1.5	符合
	硫化氢 (mg/m ³)	0.008	0.007	0.008	0.008	0.06	符合
	臭气浓度 (无量纲)	<10	<10	<10	<10	20	符合
检测日期		2021年09月30日					
检测 点位	检测项目	检测结果				限值	结论
		第一次	第二次	第三次	最大值		
1#	氨 (mg/m ³)	0.14	0.13	0.14	0.14	1.5	符合
	硫化氢 (mg/m ³)	0.008	0.009	0.009	0.009	0.06	符合
	臭气浓度 (无量纲)	<10	<10	<10	<10	20	符合
2#	氨 (mg/m ³)	0.16	0.15	0.16	0.16	1.5	符合
	硫化氢 (mg/m ³)	0.007	0.008	0.007	0.008	0.06	符合
	臭气浓度 (无量纲)	<10	<10	<10	<10	20	符合

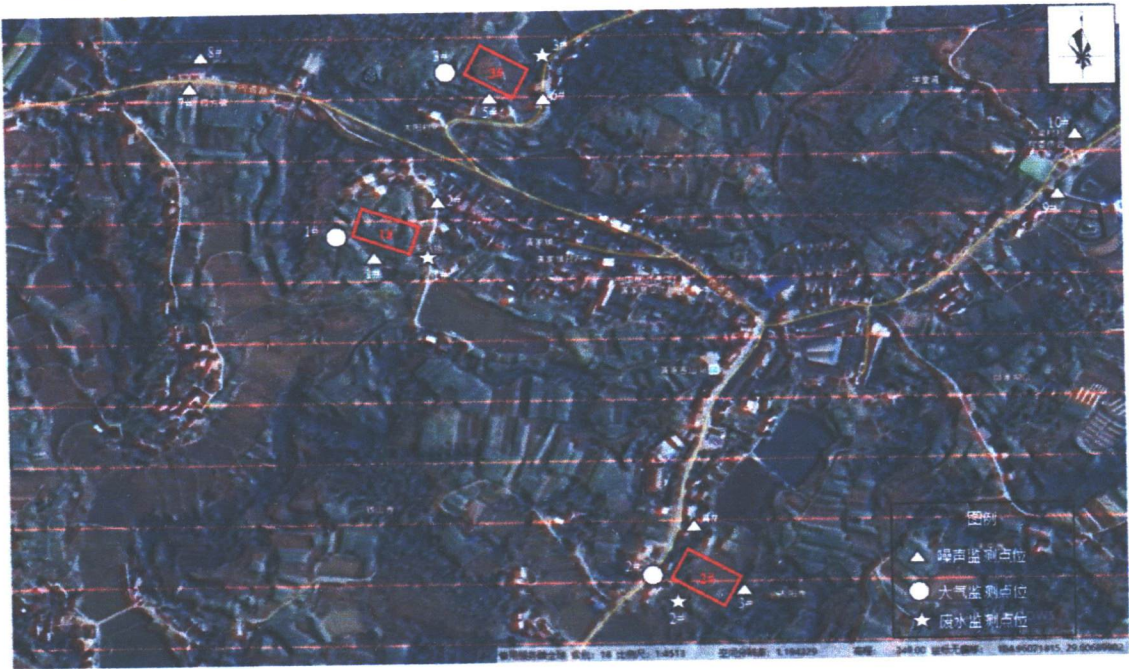
3#	氨 (mg/m ³)	0.14	0.14	0.15	0.15	1.5	符合
	硫化氢 (mg/m ³)	0.008	0.007	0.009	0.009	0.06	符合
	臭气浓度 (无量纲)	<10	<10	<10	<10	20	符合

表 5-3 噪声检测结果表

检测日期	检测点位	检测结果 /[dB(A)]		结论	限值	结论
		昼间	夜间			
2021年09月 29日	1#	55		符合	60	符合
	3#	55		符合		符合
	5#	54		符合		符合
	7#	55		符合		符合
	9#	56		符合		符合
	2#	55		符合	60	符合
	4#	56		符合		符合
	6#	56		符合		符合
	8#	55		符合		符合
	10#	54		符合		符合
2021年09月 30日	1#	54		符合	60	符合
	3#	54		符合		符合
	5#	56		符合		符合
	7#	56		符合		符合
	9#	54		符合		符合
	2#	56		符合	60	符合
	4#	54		符合		符合
	6#	55		符合		符合
	8#	55		符合		符合

	10#	55		符合	40		符合
--	-----	----	--	----	----	--	----

6、检测点位示意图



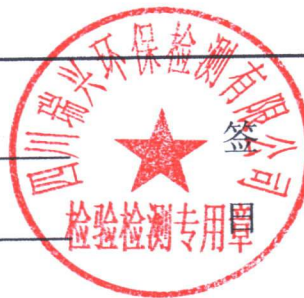
检测点位示意图

(以下空白)

河

编制: 周小梅

审核: 李莉



发: 李莉

期: 2021.10.20